

ЕМОЦІЙНО-ВОЛЬОВІ ОСОБЛИВОСТІ КОНФОРМНИХ ОСІБ

Здійснюється емпіричне дослідження емоційно-вольової сфери конформних осіб. Представлено результати кореляційного, порівняльного та факторного аналізу отриманих емпіричних даних. Сформульовано методичні рекомендації щодо підтримання оптимальної вольової регуляції, емоційного комфорту та впливу на рівень конформності.

Ключові слова: *конформізм, емоційно-вольові процеси, нормативно-ціннісний ідеал, особистісно значуща цінність.*



Постановка проблеми. На сучасному етапі розвитку українського суспільства важливою є незалежна, активна позиція особистості. Конформна особистість, яка часто схильна до пристосування, пасивного прийняття панівних думок та стандартів у поведінці, а також відсутності власної позиції, некритичному слідуванні загальним поглядам, тенденціям у діяльності людини, призводить до втрати соціального, а потім й особистісного статусу [7]. Проте сучасні дослідження вказують на те, що надмірний нонконформізм (бажання поводитись не так як усі, незалежність, несхильність до тиску групи) призводить до соціально-психологічної дезадаптації особистості в групі. Завдання полягає не лише в діагностиці, ідентифікації конформних осіб, але й у визначенні причини такої поведінки. Оскільки емоційна та вольова сфера є основою формування конформізму, то завданням психолога є визначити оптимальний рівень емоційно-вольової сфери з метою впливу на рівень конформності.

Стан дослідження. Останнім десятиріччям була здійснена низка досліджень (І.В. Лобанов, Л.С. Васильєв, Г.Е. Ібрагімов та ін.), присвячених аналізу соціального конформізму як форми суспільної позиції суб'єкта, який розглядається або у двох рівнях (індивідуальному та груповому), або 3-х рівнях функціону-

вання (індивідуальному, груповому та соціальному) (Г.Г. Силласте) [1; 2; 9]. Розвиток конформізму нерозривно пов'язаний з вивченням ціннісних орієнтацій. Їхньому аналізу присвячені праці багатьох вітчизняних учених (В.О. Василенко, В.К. Вілюнас, В.М. Козлов) [1; 3]. Вивчав конформну поведінку і запропонував модель конформних властивостей особистості А. Фурман. Конформізм як «втечу від свободи», від страху і самотності досліджували Е. Фромм, К. Хорні. Серед українських дослідників, які здійснювали критичний аналіз цієї проблеми, можна назвати насамперед П.Г. Давидова [5], В.Ф. Калошина [6] та ін.

Проте, попри доволі широкий спектр досліджень, є ще багато аспектів, які потребують подальшого вивчення. Йдеться, зокрема, про емоційно-вольову структуру конформних особистостей, а також емоційне реагування, мотиваційні тенденції, сенс життєвих орієнтацій, цінності та цілі конформних осіб.

Метою нашого дослідження є емпіричне виявлення особливостей емоційно-вольової сфери конформних осіб.

Виклад основних положень. Для дослідження емоційно-вольових особливостей особистості проводилося емпіричне дослідження, в якому взяли участь 80 студентів Львівського національного університету імені Івана Франка. Вік студентів 19–20 років, серед яких 47 осіб жіночої статі та 33 – чоловічої.

Для досягнення поставленої мети було підібрано адекватний методичний інструментарій. Дослідження здійснювалось за допомогою емпіричних методів опитування та тестування. Використано такі методики: багатофакторний особистісний опитувальник Р. Кеттелла (№ 105), (16 PF – опитувальник); «Тест смисложиттєвих орієнтацій» (СЖО) (за Д.А. Леонтьєвим); методику Ш. Шварца для вивчення цінностей особистості; «Діагностику мотиваційної структури особистості» В.Е. Мільмана; методику «Шкала диференційних емоцій» К. Ізарда [5].

Ш. Шварц розробив теорію динамічних відносин між ціннісними типами, показавши, що реалізація одних цінностей може вступати в конфлікт з іншими цінностями. Згідно з теорією

Ш. Шварца цінності особистості існують на двох рівнях: на рівні нормативних ідеалів і на рівні індивідуальних пріоритетів [6].

Перший рівень стабільніший і відображає уявлення людини про те, як потрібно діяти, визначаючи тим самим її життєві принципи поведінки.

Другий рівень, на який спрямований даний опитувальник, більш залежний від зовнішнього середовища, наприклад, від групового тиску і співвідноситься з конкретними вчинками людини.

Для статистичного опрацювання даних використано кореляційний аналіз за критерієм Спірмена, порівняльний аналіз та факторний аналіз.

При проведенні емпіричного дослідження емоційно-вольових особливостей конформних осіб були отримані такі результати. Більш конформним особам характерний низький рівень самооцінки (6.38 проти 7.63 при $p \leq 0.05$, $t = -3.29$). Особи, котрим властивий низький рівень самооцінки, мають слабку волю і володіють низьким рівнем самоконтролю, що проявляється в здатності підпорядковуватись волі інших осіб. Пасивне прийняття поглядів та думок інших, пристосування до готових стандартів поведінки, виникає через недооцінювання власних сил та невпевненість у своїх діях. Такий зв'язок може виникати через те, що люди з низькою самооцінкою більш схильні до конформності, оскільки бояться бути відторгненими чи покараними групою.

Прямий пропорційний зв'язок між конформністю та неспівістю ($r = 0.32$ при $p \leq 0.01$) відображає те, що більш конформні особи є нерішучими та боязкими, сором'язливими, невпевненими у власних силах та здібностях. Вони намагаються уникати великих товариств, залишаючись «у тіні», мають схильність проявляти емоційну стриманість, обмеженість, підвищену чутливість до небезпек.

Спостерігається прямий пропорційний зв'язок між конформністю та практичністю ($r = 0.42$ при $p \leq 0.01$). Чим вищий рівень конформності, тим вищий рівень практичності. Це свідчить про те, що особа, котра є практичною, дещо обмежена, надміру

прискіплива до дрібниць, її уява не виходить за межі буденних прагнень. Їй притаманне перебування під впливом загальноприйнятих стереотипів, норм, прийняття до уваги лише так званої об'єктивної реальності. Однак вона є добросовісна, чесна, рідко піднімається вище від власних інтересів, тривожна, але стійка. Властиве уникання усього незвичайного.

Виявлено зворотний зв'язок між конформністю та жорстокістю ($r = -0.48$ при $p \leq 0.01$). Такий зв'язок підкреслює те, що людина, яка має нижчий рівень конформності, є мужньою, самовпевненою, реалістичною в судженнях, дещо жорстока, самовпевнена. Вона схильна діяти раціонально, логічно та брати відповідальність на себе. Більш конформні особи є чутливими, часто очікують уваги від оточення, прагнуть сторонньої опіки. Їм властива надмірна обережність, метушливість, м'якосердність, співчуття, терпимість до себе та інших.

Зі зростанням конформності за Р. Кеттеллом зростає рівень досягнення як особистісно значуща цінність ($r = 0.36$ при $p \leq 0.01$). Тобто, чим більше людина схильна до конформізму, тим значущішою для неї стає цінність досягнення. Вона прагне досягнути особистого успіху відповідно до соціальних стандартів. Для здобуття успіху погоджується з думкою інших, схиляється перед авторитетами, аби тільки досягнути свого і не відрізнятись від інших осіб. Також спостерігається прямий пропорційний зв'язок між конформністю та довірливістю ($r = 0.39$ при $p \leq 0.01$). Чим вищий рівень конформності, тим вищий рівень довірливості. Це свідчить про те, що конформна особа довірлива, доброзичлива, терпляча, згідлива. Їй характерне почуття власної незначущості. Вона має високий рівень довіри, легко пристосовується й працює в колективі.

Прямий пропорційний зв'язок наявний між конформністю та залежністю від емоційної сфери ($r = 0.52$ при $p \leq 0.01$). Такий зв'язок відображає те, що зі зростанням конформності, як особистісно значущої цінності, особа стає залежною від почуттів, дає волю своїм бажанням, потрапляє під вплив випадковостей. Може виявляти безвідповідальність, безпринципність, асоціальну поведінку, неузгодженість із загальноприйнятими нормами,

оскільки конформним особам властиві негнучкість психічних процесів, бідність ідей, знижена здатність володіти собою, поверхневе уявлення про себе, не вистачає віри в себе, вони виявляють більшу пасивність, навіюваність і залежність від інших.

Під час порівняння емоційної сфери менш конформних і більш конформних осіб (за Р. Кеттелом) було виявлено, що менш конформні особи мають вищий рівень позитивних емоцій (ПЕМ: інтерес + радість + здивування), ніж більш конформні особи (25.15 проти 27.95, $t=-2.03$, $p\leq 0.01$). У більш конформних осіб виявлений вищий показник гострих негативних емоцій (НЕМ: горе + гнів + відраза + презирство) (15.10 проти 17.85, $t=-2.52$, $p\leq 0.01$) та тривожно-депресивних емоцій (ТДЕМ: страх + сором + провина) (12.93 проти 17.40, $t=-3.69$, $p\leq 0.01$), ніж у менш конформних осіб (рис. 1.1.).

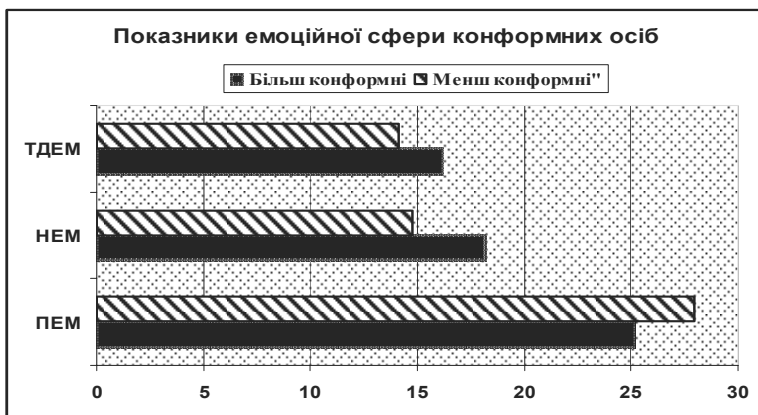


Рис. 1.1. Показники емоційної сфери менш і більш конформних осіб (при порівняльному аналізі за Q2)

Отже, пристосовницьке прийняття стандартів у поведінці, безмовне схилення перед авторитетами, яке у загальному визначається як конформізм, призводить до пригнічення настрою, переживання гніву, відрази, презирства, страху, сорому та вини.

Конформні особи залежні від інших, їм притаманні покладання провини на себе, покірність, поступливість, що і призводить до виникнення негативних емоцій.

Перейдемо до аналізу ціннісних орієнтацій конформних осіб. Показник таких цінностей як *традиції* (3.11 проти 4.36 при $p \leq 0.05$, $t = -5.6$), *доброта* (4.54 проти 5.4 при $p \leq 0.05$, $t = -5.11$), *універсалізм* (3.77 проти 4.37 при $p \leq 0.05$, $t = -3.31$) та *безпека* (3.97 проти 4.94 при $p \leq 0.05$, $t = -6.42$) за нормативно-ціннісним ідеалом є суттєво вищим у більш конформних осіб (рис. 1.2.). Такі відмінності можна пояснити тим, що дотримання традицій дозволяє конформним особам дотримуватися норм та законів, які давно існують у суспільстві. Тобто, вони не прагнуть до домінування над іншими, до отримання насолоди, хвилювання і новизни, самостійності думки і дії, а хочуть почувати безпеку і стабільність суспільства, відносин і себе. Для них властивий високий рівень пошани і відповідальності за культурні та релігійні звичаї та ідеї, а також є важливим збереження та підвищення благополуччя близьких людей та терпимість, розуміння і захист благополуччя всіх людей і природи. Відчуття безпеки конформні особи досягають унаслідок того, що відмовляються від свободи, віддаючись авторитарній владі.

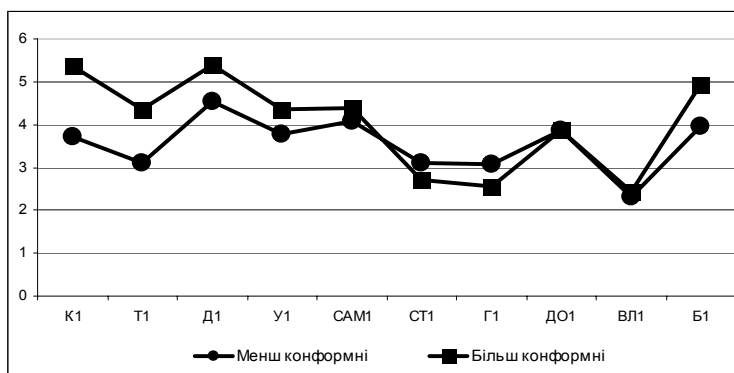


Рис. 1.2. Показники менш і більш конформних осіб за нормативно-ціннісним ідеалом (при порівняльному аналізі)

У менш конформних осіб особистісно значущими цінностями є *самостійність* (4.65 проти 4.24 при $p \leq 0.05$, $t = 2.76$), *гедонізм* (3.90 проти 2.92 при $p \leq 0.05$, $t = 3.73$), *досягнення* (3.88 проти 3.04 при $p \leq 0.05$, $t = 4.93$) та *влада* (3.29 проти 2.42 при $p \leq 0.05$, $t = 3.74$) (Рис. 1.3.). Це пов'язано з тим, що менш конформним особам властиво думати і діяти самостійно, вони більшою мірою прагнуть задовольнити свої бажання та отримати насолоду від життя, підпорядковуючи інших власній волі. Вони не визнають влади та тиску зі сторони і надають перевагу авторитарному стилю керівництва, однак змагаються за більш високий статус.

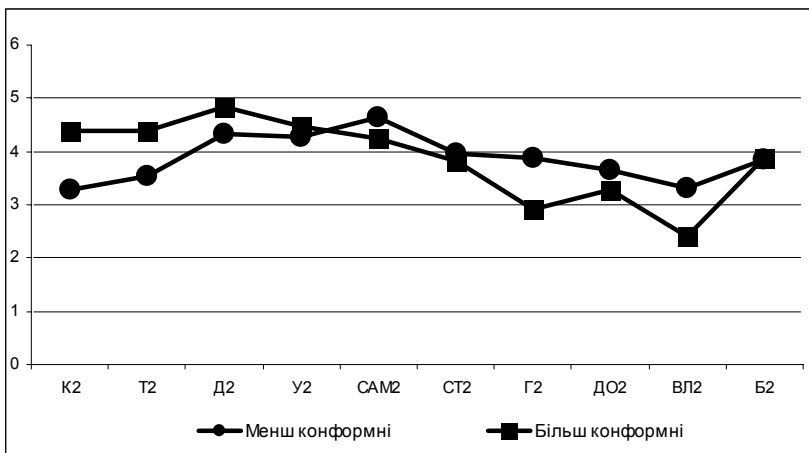


Рис. 1.3. Показники менш і більш конформних осіб за особистісно значущою цінністю (при порівняльному аналізі)

За допомогою факторного аналізу для конформних осіб було виділено шість факторів. За першим фактором – «Я – не господар життя» – наявні тісні зв'язки за такими шкалами: «Цілі в житті» (факторне навантаження – «0.80»), «Результативність життя або задоволеність самореалізацією» (факторне

навантаження – «0.72»); «Локус контролю – життя або керування життя» (факторне навантаження – «0.81») та «Часова перспектива» (факторне навантаження – «-0.77»). Показник часової перспективи знаходиться в оберненому пропорційному зв'язку щодо перелічених вище шкал ($r = -0.77$ при $p \leq 0.01$). Це свідчить про те, що чим вищою буде конформність, тим вищою буде неможливість конструктивно планувати своє майбутнє. Чим менше є конформною особа, тим більше їй характерна цілеспрямованість, наявність у житті цілей в майбутньому, які додають у життя спрямованість і тимчасову перспективу. Менш конформні особи мають вищий рівень задоволення прожитою частиною життя і переконані в тому, що людині дано контролювати своє життя, вільно ухвалювати рішення і втілювати їх у життя. Факторна вага першого фактору 8.64. Цей фактор пояснює 13,72% розподілу емпіричних даних дослідження.

За другим фактором – «*Невпевненість*» – тісні зв'язки наявні за такими шкалами: «Влада» (факторне навантаження – «0.75») та «Неміливість – сміливість» (факторне навантаження – «-0.72»). Виявлено статистично значущі зв'язки між цими шкалами та конформністю ($r = 0.75$ і $r = -0.72$ відповідно при $p \leq 0.01$). Тобто, менш конформним особам властиве високе прагнення до влади та сміливість, імпульсивність, схильність до ризику, комунікабельність, а також впевненість у власних силах та здібностях. Факторна вага другого фактору 5.95. Цей фактор пояснює 9.45% розподілу емпіричних даних дослідження.

Третій фактор – «*Соціальне схвалення*» – сформовано такими чинниками як комфорт (факторне навантаження – «0.76») та загальна активність (факторне навантаження – «0.80»). Виявлено статистично значущі зв'язки між шкалою конформності та цими шкалами ($r = 0.76$ і $r = 0.80$ відповідно при $p \leq 0.01$). Це можна пояснити тим, що конформізм робить людину залежною від інших, і для досягнення схвалення вона

швидше піклуватиметься про комфорт інших осіб, ніж про власне благополуччя, для того, щоб отримати соціальне схвалення. Це, відповідно, знижує активну діяльність, тому що конформна особа керується загальноприйнятими поглядами і є безініціативною та несамостійною. Факторна вага третього фактору 6.13. Цей фактор пояснює 9.73% розподілу емпіричних даних дослідження.

Четвертий фактор – «*Тривожність*» – сформовано такими характеристиками як негативні емоції та тривожно-депресивні емоції. Факторне навантаження негативних емоцій становить -0.82, а тривожно-депресивних -0.89. Ці шкали знаходяться в оберненому пропорційному зв'язку з конформністю ($r = 0.92$ і $r = 0.93$ відповідно при $p \leq 0.01$). Тобто, більш конформним особам властива негативна концепція власної особистості, формула внутрішнього монологу – «Я поганий», що і призводить до переживання тривожно-депресивних емоцій. Вона відчуватиме гнів, презирство, відразу, страх, сором та провину, оскільки їй властивий слабкий характер та пристосування; відсутні власні погляди та переконання. Конформна особа легко втрачає самоконтроль під тиском авторитетного керівника, що і виступає причиною високого рівня негативного ставлення суб'єкта до наявної ситуації та перебування в тривожно-депресивному стані. Відповідно, менш конформні особи мають вищий рівень задоволеності життям. Факторна вага четвертого фактору 4,65. Цей фактор пояснює 7.38% розподілу емпіричних даних дослідження.

П'ятий фактор – «*Чуйність*». Тісні зв'язки наявні за такими шкалами: «Низький інтелект – високий інтелект» (факторне навантаження – «-0.74»), «Жорстокість – чуйність» (факторне навантаження – «-0.72») та «Самостійність» (факторне навантаження – «-0.71») за нормативно-ціннісним ідеалом. Це свідчить про те, що людина з низьким інтелектом є інтелектуально незібрана, конкретна, з ригідним та емоційно дезорганізованим мисленням, має низькі розумові здібності, нездатна вирішувати абс-

трактні завдання. Внаслідок цього людина схильна до конформізму, втрачає своє «Я» залежно від того, звідки «подме вітер». Таким особам не характерна самостійність думок та дій. Вони часто очікують уваги від оточення, прагнуть сторонньої опіки, тобто конформні особи мають високий рівень чуйності. Факторна вага п'ятого фактору 7.82. Цей фактор пояснює 12,4% розподілу емпіричних даних дослідження.

Шостий фактор – *«Втеча від свободи»* – сформовано чинниками: безпека (факторне навантаження – «-0.73»); доброта (факторне навантаження – «-0.72») та конформність (факторне навантаження – «-0.72») за нормативно-ціннісним ідеалом. Виявлено обернений пропорційний зв'язок між цими шкалами та конформністю ($r = -0.73$ при $p \leq 0.01$). Це свідчить про те, що менш конформні особи менш схильні обирати перелічені вище цінності, а для більш конформних осіб, навпаки, значущою є така цінність як безпека і стабільність суспільства, відносин і себе; збереження і підвищення благополуччя близьких людей та заборона дій і спонук, які можуть нашкодити іншим і не відповідають соціальним очікуванням. Факторна вага шостого фактору 5.76. Цей фактор пояснює 9.15% розподілу емпіричних даних дослідження.

У процесі аналізу результатів за факторами виявлено, що більш конформним особам характерне уявлення про себе як про слабку особу, яка не володіє достатньою свободою вибору, щоб побудувати своє життя відповідно до своїх цілей і уявлень про його сенс. Вони мають нижчий рівень задоволення прожитою частиною життя і переконані в тому, що людина не може контролювати своє життя та вільно ухвалювати рішення. Менш конформним особам властивий високий рівень цілеспрямованості, вони сприймають процес свого життя як цікавий, емоційно насичений і наповнений сенсом.

Висновки. Результати дослідження засвідчили, що конформні особи відрізняються від неконформних характеристиками своєї емоційної сфери, а саме: проявляють більшу емоційну

стійкість, є менш експресивними, більш схильні до афективного реагування, більш фрустрованими, дратівливими, напруженими, більш схильні до максималізму, для них більш властиві тривожно-депресивні та негативні емоційні стани, вони менш задоволені перебігом та результатами власного життя. Вольові особливості конформних осіб відрізняються від вольових особливостей неконформних: вони менш здатні до самоконтролю, вільного ухвалення рішень, планування майбутнього, втілення планів у життя, більш схильні обирати життєвий комфорт та соціальну корисність, традиції та безпеку як нормативні ідеали та особистісно значущі цінності, а також менш схильні обирати загальну та творчу активність, самостійність, гедонізм, стимуляцію і владу.

Рекомендації. Отримані результати емпіричного дослідження дозволили нам сформувані такі рекомендації. Для корекції низького рівня самооцінки, збільшення віри в себе, впевненості та активності, а також подолання негативних емоцій потрібна робота з емоційно-вольовою сферою особистості, яка може охоплювати такі етапи:

- розвиток самоконтролю емоцій та поведінки (формування навичок самоорганізації та впорядкування власного життя);
- робота над подоланням психотравмуючих емоцій;
- формування навичок конструктивного спілкування;
- формування здатності до адекватного та позитивного сприйняття інших;
- розвиток самосвідомості;
- формування адекватної самооцінки та реалістичного світосприйняття.

При достатньому розвитку свідомості людина з об'єкту зовнішніх впливів перетвориться в суб'єкт керування своєю поведінкою. Підвищиться активність особистості, яка спрямована на удосконалення своїх фізичних, моральних, трудових, естетичних та інших якостей, причому відбуватиметься це не примусово, а за власним свідомим вибором.

Стаття не вичерпує всіх аспектів означеної проблеми, розвиваючи простір для подальших наукових пошуків аналізу емоційно-вольової сфери неконформних осіб та природного соціально-психологічного процесу в групі, побудованого на впливі особистісного авторитету людини на поведінку членів групи – лідерства.

1. Белавіна Т.І. Міжособистісні відносини в умовах соціальної депривації / Т.І. Белавіна // Соціально-психологічний вимір демократичних перетворень в Україні / за ред. С.Д. Максименка, В.Т. Циби, Ю.Ж. Шайгородського та ін. – К.: Український центр політичного менеджменту, 2003. – С. 357–369.

2. Васильев Л.С. Мы и они. Конформизм и образ другого: сборник статей на тему ксенофобии / Л.С. Васильев, А.Л. Рябинин и др. – М.: Книжный дом Университет, 2007. – 234 с.

3. Вилюнас В.К. Психология эмоциональных явлений / В.К. Вилюнас; за ред. О.В. Овчинникова. – М.: Изд. Моск. ун-та, 1976. – 143 с.

4. Ибрагимов Г.Э. Конформизм и неконформизм как социокультурные феномены: дис. ... канд. социол. наук / Г.Э. Ибрагимов. – М., 1993. – 102 с.

5. Изард К. Эмоции человека / К. Изард. – М.: Изд. Моск. ун-та, 1980. – 440 с.

6. Карандашев В.Н. Методика Шварца для изучения ценностей личности / В.Н. Карандашев. – СПб.: Речь, 2004. – 139 с.

7. Майерс Д. Социальная психология / Д. Майерс. – 7-е изд. – СПб.: Питер, 2006. – 794 с.

8. Райгородский Д.Я. Практическая психодиагностика / Д.Я. Райгородский // Методики и тесты: учеб. пособие. – Самара: БАХРАХ-М, 2002. – 672 с.

9. Силласте Г.Г. Социогендерные отношения в период социальной трансформации России / Г.Г. Силласте // Социологические исследования. – 1994. – № 3. – С. 16.

10. Селиванов В.П. Воля и ее воспитание / В.П. Селиванов. – М.: Знание, 1976. – 364 с.

11. Фромм Э. Душа человека: сборник / Э. Фромм; сост. и ред. П.С. Гуревич. – М.: Республика, 1992. – 429 с.



Борисюк О.М. Эмоционально-волевые особенности конформный лиц

Осуществляется эмпирическое исследование эмоционально-волевой сферы конформных личностей. Представлены результаты корреляционного, сравнительного и факторного анализа полученных эмпирических данных. Сформулированы методические рекомендации по оптимизации волевой регуляции, эмоционального комфорта и влияния на уровень конформности.

Ключевые слова: конформизм, эмоционально-волевые процессы, нормативно-ценностный идеал, личностно значимая ценность.



Borisjuk O.M. Emotional and volitional features of conformal persons

The article deals with empirical investigation of emotional and volitional sphere of conformal persons. The results of the correlation, comparisonable and factoral analysis of the empirical data are presented. The guidelines for optimum will regulation, emotional comfort and impact on the level of conformism are formulated.

Key word: conformism, emotionally volitional processes, normatively valued ideal, personality meaningful value.



Стаття надійшла 4 квітня 2011 року

УДК 159.9: 343.971

М.П. Козирєв

МОТИВ У ПСИХОЛОГІЧНІЙ СТРУКТУРІ ЗЛОЧИНУ

Розкриваються поняття, зміст, сутність, ознаки, стадії, функції мотиву злочину. Приділяється увага практичному значенню правильної оцінки мотиву злочину, її врахуванню в судово-слідчій практиці та в діяльності органів внутрішніх справ.

Ключові слова: мотив, класифікація мотивів, ознаки, стадії, функції мотивів.

