

УДК 351.862.4:159.9

А. Бонус-Дженго,
А. Круліковська

POZIOM LĘKU U FUNKCJONARIUSZY POLICJI POLSKIEJ W KONTEKŚCIE BEZPIECZEŃSTWA PUBLICZNEGO

Рівень тривожності у працівників польської поліції в контексті суспільної безпеки

У статті розкрито соціально-психологічні та психологічні аспекти суспільної безпеки, а також роль і місце польської поліції в її забезпеченні. Разом з цим виявлено низький рівень тривожності працівників польської поліції незалежно від стажу їхньої діяльності.

Ключові слова: безпека діяльності, рівень тривожності, тривожність як особистісна риса, працівник польської поліції.



Bezpieczeństwo publiczne, to „ogół warunków i instytucji chroniących życie, zdrowie i mienie obywateli oraz majątek ogólnonarodowy, ustrój i suwerenność państwa przed zjawiskami groźnymi dla ładu prawnego; obowiązek ochrony bezpieczeństwa publicznego spoczywa na wszystkich organach państwowych, społecznych i na obywatelach” [1, s. 434].

Zgodnie z art. 1 Ustawy z dnia 6 kwietnia 1990 r. o Policji „Tworzy się Policję, jako umundurowaną i uzbrojoną formację służącą społeczeństwu i przeznaczoną do ochrony bezpieczeństwa ludzi oraz do utrzymywania bezpieczeństwa i porządku publicznego” [2]. Do podstawowych zadań Policji zawartych w wyżej wymienionej Ustawie należą m. in.: „ochrona życia i

zdrowia ludzi oraz mienia przed bezprawnymi zamachami naruszającymi te dobra” [2], a także „ochrona bezpieczeństwa i porządku publicznego, w tym zapewnienie spokoju w miejscach publicznych oraz w środkach publicznego transportu i komunikacji publicznej, w ruchu drogowym i na wodach przeznaczonych do powszechnego korzystania” [2].

We współczesnych czasach bezpieczeństwo publiczne to jedna z najważniejszych wartości społecznych, warunkujących bezpieczeństwo życia obywateli, spokój o życie i zdrowie własne oraz osób najbliższych a także o swoje mienie. Do zakłócenia bezpieczeństwa publicznego może dojść zarówno przy udziale człowieka w sposób umyślny, bądź nieumyślny, gdy dopuszcza on się zachowań noszących znamiona przestępstwa lub wykroczenia, jak i niezależnie od jego woli, z czym mamy do czynienia w przypadku powodzi, pożarów czy katastrof budowlanych. Bezpieczeństwo publiczne może dotyczyć różnych dziedzin życia społecznego. Problematyką, która najczęściej kojarzy się z funkcjonowaniem Policji w kontekście bezpieczeństwa publicznego jest bezpieczeństwo przed przestępczymi zamachami na życie, zdrowie i mienie osób.

Percepcja bezpieczeństwa publicznego wpływa na kształtowanie się poczucia bezpieczeństwa u obywateli. Każde państwo dąży do osiągnięcia stanu, w którym zapewnione jest bezpieczeństwo publiczne, a także obywatele czują się bezpiecznie zarówno w swoich mieszkaniach, w pracy, jak i na ulicach. Oczywiście zapewnienie bezpieczeństwa publicznego jest niezbędne do wytworzenia się i wzrostu poczucia bezpieczeństwa u obywateli, jednakże nie można tych pojęć stosować zamiennie.

Poczucie bezpieczeństwa jest to „poczucie wolności od strachu i lęku, szczególnie w kontekście zaspokajania obecnych (i przyszłych) potrzeb jednostki” [3, s.535], często jest subiektywną reprezentacją postrzeganej rzeczywistości i niestety nie zawsze znajduje odzwierciedlenie w rzeczywistym stanie bezpieczeństwa. Do kształtowania się poczucia bezpieczeństwa u obywateli

przyczynia się m. in. szybka i efektywna pomoc ze strony służb państwowych tj. Policja czy Państwowa Straż Pożarna.

W badaniach CBOS przeprowadzonych w kwietniu 2009 roku na próbie 1094 osób, mieszkańcy Polski deklarują wysokie poczucie bezpieczeństwa. „Większość (69%) uważa, że w Polsce żyje się bezpiecznie. Jest to najlepszy wynik od marca 1987 roku, kiedy po raz pierwszy zadano to pytanie. Około dwie trzecie respondentów (67%) jest zadowolonych z działalności Policji w swoim miejscu zamieszkania, z częstotliwości widywania patroli policyjnych zadowolonych jest trzy piąte badanych (61%). Większość badanych (63%) jest zdania, że policjanci chętnie pomagają mieszkańcom – podobny odsetek (61%) pozytywnie wypowiada się również o przygotowaniu i wyszkoleniu funkcjonariuszy do wykonywania swoich zadań oraz o skuteczności działań Policji (60%)” [4].

W sytuacji zagrożenia, straty, krzywdy obywatel od funkcjonariusza Policji oczekuje natychmiastowej i skutecznej reakcji. Pragnie by jak najszybciej zostały podjęte działania, które pozwolą mu na odbudowanie poczucia bezpieczeństwa, pozbycia się tego jakże nieprzyjemnego uczucia lęku, strachu. Dla wszystkich oczywiste jest, że ofiara, osoba pokrzywdzona ma prawo przeżywać złość, lęk, niepokój. Wydaje się to czymś uzasadnionym czy wręcz naturalnym, gdyż został naruszony jej fundament – potrzeba bezpieczeństwa. Dlatego też oczekuje się od policjanta zrozumienia, empatii, cierpliwości, ale też maksymalnego poświęcenia podczas wykonywania obowiązków służbowych. Nie zawsze myśląc o funkcjonariuszach Policji pojawia się świadomość wyzwań, którym muszą oni sprostać w swojej codziennej pracy i emocjom, które im towarzyszą. Zawód policjanta zaliczany jest do najtrudniejszych. Wymaga opanowania, odpowiedzialności za życie własne i innych, pełnej gotowości, poświęcenia, podejmowania często niełatwych decyzji przy silnej presji czasu. Policjanci często w swojej pracy spotykają się z bezmiarem cierpienia, które dotknęło drugiego człowieka i naruszyło fundamenty poczucia bezpieczeństwa czy wręcz obróciło je w pył. Jednakże sami też znajdują się w takich

sytuacjach, gdzie ich bezpieczeństwo zostaje zagrożone. O ile osobie poszkodowanej w sposób naturalny przyznajemy prawo do odczuwania zagrożenia, lęku, o tyle w przypadku policjanta fakt, że może przeżywać podobne stany czy emocje nie zawsze wydaje się oczywisty. Należy zauważyć, że policjanci funkcjonują na różnych płaszczyznach życia i na ich poczucie bezpieczeństwa, w tym także na poziom lęku, mają wpływ wykonywane obowiązki służbowe. Sytuacja prawna, ekonomiczna, możliwości realizacji oczekiwań własnych i innych osób, a także świadomość ogromu zagrożeń może powodować wzrost poziomu lęku.

Badania własne

Cel badania

Celem badania było przyjrzenie się, na jakim poziomie kształtuje się cecha lęku u badanych funkcjonariuszy policji w zależności od zmiennych metryczkowych.

Grupa badana

W badaniu przeprowadzonym w Wyższej Szkole Policji w Szczytnie wzięło udział 174 funkcjonariuszy Policji będących słuchaczami szkolenia dla absolwentów szkół wyższych (szkolenie oficerskie).

Metoda

Badanie zostało przeprowadzone Inwentarzem Stanu i Cechy Lęku (ISCL) polska adaptacja STAI (State-Trait Anxiety Inventory) opracowanego przez C. D. Spielbergera, R. L. Gorsucha i R. E. Lushene. Kwestionariusz STAI składa się z dwóch niezależnych części zawierających po 20 stwierdzeń każda. Za pomocą pierwszej części STAI (X-1) można badać poziom lęku traktowanego jako aktualny stan emocjonalny. Część druga STAI (X-2) dotyczy lęku rozumianego jako cecha osobowości. Osoba badana ustosunkowuje się do każdego stwierdzenia, wybierając jedną z czterech możliwości. Poziom lęku wyrażony jest liczbą punktów uzyskanych poprzez sumowanie otrzymanych ocen w poszczególnych odpowiedziach. Wartości punktowe dla każdej części kwestionariusza mogą wahać się od 20 do 80 punktów. Wyniki

surowe zostały przeliczone na skalę stenową. Im wyższy wynik w skali tym wyższy poziom lęku. Normy zawarte w podręczniku mają charakter norm tymczasowych, ponadto zostały one opracowane tylko dla pewnych grup. Ponieważ nie ma norm dla policjantów, to uzyskane wyniki odniesiono do norm dla studentów medycyny.

Osoby badane wypełniały metryczkę zawierającą następujące dane: wiek, staż służby, płeć.

W przeprowadzonym badaniu zrezygnowano z badania lęku-stanu, gdyż osoby badane mogłyby odnieść się jedynie do sytuacji szkoleniowej, w której się obecnie znajdują i dałoby to jedynie odzwierciedlenie ich stanu podczas szkolenia, a nie to było przedmiotem badania. Dokonano jedynie pomiaru lęku jako cechy, kierując się chęcią przyjrzenia się występowaniu trwałej dyspozycji w grupie badanej, mogącej rzutować na funkcjonowanie policjantów i wykonywanie zadań służbowych.

Lęk-cecha definiowany jest przez Spielbergera, jako konstrukt hipotetyczny, oznaczający „motyw lub nabytą dyspozycję behawioralną, która czyni jednostkę podatną na postrzeganie szerokiego zakresu obiektywnie niegroźnych sytuacji, jako zagrażających i reagowanie na nie stanami lęku, nieproporcjonalnie silnymi w stosunku do wielkości obiektywnego niebezpieczeństwa” [5, s 4]. Zwraca on uwagę na wyuczony charakter lęku, wiążąc go z relacjami dziecko-rodzic we wczesnym dzieciństwie. W ramach tej koncepcji podkreśla się rolę, jaką w osobowości lękowej pełnią procesy poznawcze (postrzeganie sytuacji). W swoich późniejszych pracach Spielberger zarysowuje koncepcję lęku, rozumianego jako dynamiczny, rozciągnięty w czasie proces [6, s. 395].

Należy mieć na uwadze fakt, że praca policjanta obfituje w wiele sytuacji trudnych, o różnym natężeniu zagrożenia zarówno fizycznego, jak i psychicznego, co może wpływać nie tylko na pojawianie się lęku-stanu ale w dalszej konsekwencji wpływać na niektóre cechy osobowości w tym lęk.

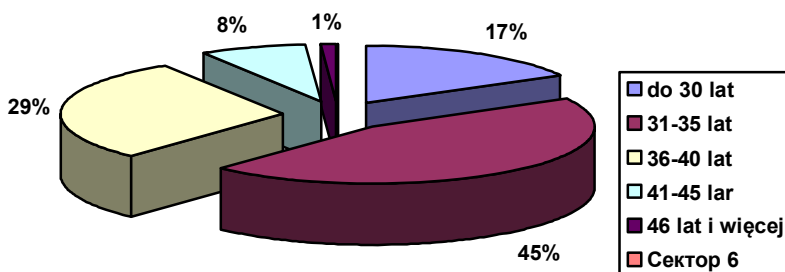
Analiza wyników

Analiza demograficzna badanej grupy

Tabela 1

Wiek badanych

	Liczba osób	%
do 30 lat	29	17
31-35 lat	78	45
36-40 lat	50	29
41-45 lat	15	8
46 lat i powyżej	2	1
Ogółem	174	100



Wykres 1. Rozkład procentowy osób badanych według wieku

Tabela 1 obrazuje rozkład liczebny i procentowy osób badanych w zależności od wieku. Wśród respondentów 29 osób było w wieku do 30 roku życia, co równa się 17% ogółu badanych. Najliczniejszą grupę wiekową stanowiły osoby pomiędzy 31 a 35 rokiem życia.

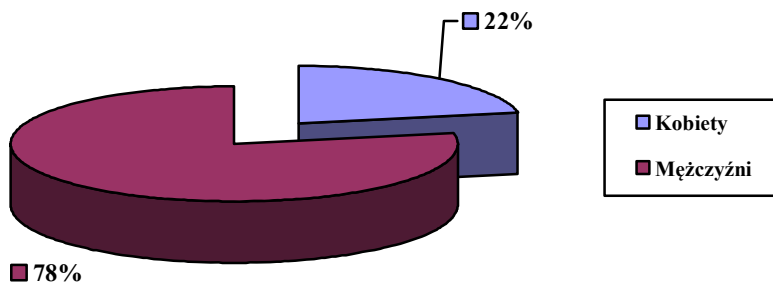
Osób mieszczących się w tym przedziale było 78. Stanowi to 45% wszystkich badanych.

Najmniej liczną grupę stanowiły osoby powyżej 46. roku życia, tylko 2, a więc 1% spośród całej badanej grupy znalazło się w tym przedziale wiekowym. 50 osób spośród badanych miało od 36 do 40 lat, co stanowi 29% całej grupy badawczej. 8% badanych było w wieku 41-45 lat, co równa się 15 osobom będącym w tym przedziale.

Tabela 2

Płeć

	Liczba osób	%
Mężczyźni	136	78
Kobiety	38	22
Ogółem	174	100



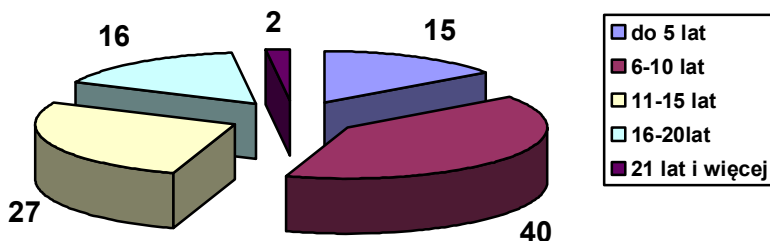
Wykres 2. Rozkład procentowy wg płci osób badanych

Z tabeli i wykresu 2 wynika, że w badanej grupie znalazło się 136 mężczyzn, co równa się 78% wszystkich badanych, i 38 kobiet, co stanowi 22% badanych osób.

Tabela 3

Staż pracy

	Liczba osób	%
do 5 lat	26	15
6-10 lat	70	40
11-15 lat	46	27
16 – 20 lat	28	16
21 lat i powyżej	4	2
Ogółem	174	100



Wykres 3. Rozkład procentowy wg stażu pracy

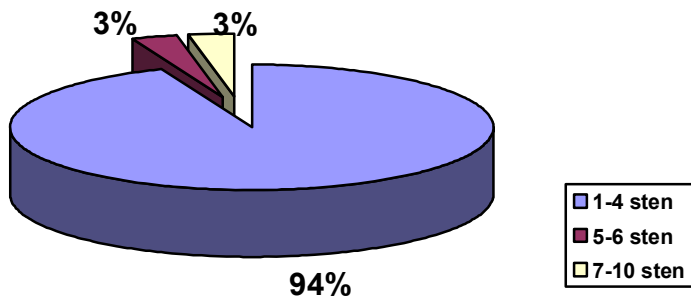
Rozkład procentowy wg stażu pracy obrazują tabela 3 i wykres 3. Badanych, których staż służby wynosił 5 i mniej lat, było 26 osób czyli 15%. Najliczniejszą grupę stanowiły osoby mające staż służby w przedziale 6-10 lat i stanowią oni 40% wszystkich badanych. Najmniej liczną reprezentację stanowiły osoby z najdłuższym stażem (21 lat i powyżej), gdyż były to tylko 4 osoby, co wynosi 2 % badanej grupy. Osoby znajdujące się w przedziale 11-15 lat służby stanowiły 27% wszystkich badanych to jest 46 osób. Natomiast osoby ze stażem między 16 a 20 lat stanowiły 16% wszystkich badanych (28 osób).

Tabela 4

Rozkład liczbowy i procentowy wyników w badanej populacji

	1-4 sten	%	5-6 sten	%	7-10 sten	%
ogółem	163	94	6	3	5	3

Tabela i wykres nr 4 ukazują rozkład liczbowy i procentowy badanej populacji w zależności od poziomu lęku. 94% badanych uzyskało wynik niski w skali stenowej, co oznacza, że osoby te prezentują niski poziom lęku jako cechy. Średni poziom lęku uzyskało 3% z badanej grupy. Tyle samo osób badanych wykazało wysoki poziom lęku.



Wykres 4. Rozkład procentowy badanej populacji w zależności od poziomu lęku

Tabela 5

Płeć a wynik w kwestionariuszu lęku

Płeć	1-4 sten	%	5-6 sten	%	7-10 sten	%
Kobiety	32	84	2	5	4	11
Mężczyźni	131	96	4	3	1	1

W tabeli 5 zgromadzono wyniki lęku-cechy w zależności od płci badanych. 84% biorących udział w badaniu kobiet wykazało niski poziom badanej cechy. Podobnie niski poziom lęku posiadało 96 % przebadanych mężczyzn. Wysoki wynik w grupie kobiet uzyskało 11%, natomiast mężczyzn tylko 1%.

Tabela 6

Wiek a wynik w kwestionariuszu lęku

	1-4 sten	%	5-6 sten	%	7-10 sten	%
do 30 lat	26	90	0	0	3	10
31-35 lat	74	95	3	4	1	1
36-40 lat	47	94	3	6	0	0
41-45 lat	15	100	0	0	0	0
46 lat i powyżej	1	50	0	0	1	50

W prawie wszystkich grupach wiekowych, na co wskazuje tabela 6, ponad 90% badanych uzyskało wyniki niskie. Jedynie wśród osób w wieku powyżej 46 roku życia badani prezentowali zarówno wyniki niskie, jak i wysokie w 50%.

Tabela 7

Staż a wynik w kwestionariuszu lęku

	1-4 sten	%	5-6 sten	%	7-10 sten	%
do 5 lat	23	88	1	4	2	8
6-10 lat	66	94	3	4	1	2
11-15 lat	44	96	0	0	2	4
16 – 20 lat	26	93	2	7	0	0
21 lat i powyżej	4	100	0	0	0	0

Tabela 7 pokazuje, że cecha lęku kształtuje się na niskim poziomie w każdym przedziale wyróżnionym ze względu na staż służby i jest co najmniej na poziomie 88% i więcej.

Podsumowanie

Niniejsze badanie jest pretekstem do bliższego przyjrzenia się, jaka jest kondycja psychiczna na przykładzie cechy lęku u funkcjonariuszy Policji, mających stać na straży bezpieczeństwa publicznego. Jak wykazało przeprowadzone badanie, lęk jako cecha u badanych funkcjonariuszy Policji w znacznej części (94%) kształtuje się na niskim poziomie. W kontekście bezpieczeństwa jest to istotna informacja, gdyż to jakiego typu osoby znajdują się w służbach, mających za zadanie zapewnienie bezpieczeństwa w państwie, bezpośrednio przekłada się na efektywność ich pracy, a więc także na bezpieczeństwo publiczne i poczucie bezpieczeństwa u obywateli.

1. Nowa encyklopedia powszechna PWN, t.1, Warszawa 1998.

2. Ustawa o Policji z dnia 6 kwietnia 1990 roku, Dz.U.2007.43.277 –j.t.
3. Reber A. S., Reber E. S., Słownik psychologii, Warszawa 2005, s. 535.
4. http://www.policja.pl/portal/pol/1/40922/Polacy_pozytywnie_ocenienia_Policje.html.
5. Wrześniewski K., Sosnowski T., Inwentarz Stanu i Cechy Lęku (ISCL) podręcznik, Warszawa 1996.
6. Sosnowski T., Wrześniewski K., Polska adaptacja inwentarza STAI do badania stanu i cechy lęku, Przegląd Psychologiczny 1983 t.26 nr 2.



Бонус-Дженго А., Круликовска А. Уровень тревоги работников польской полиции в контексте общественной безопасности.

Аннотация. В статье раскрыты социально-психологические и психологические аспекты общественной безопасности, а также роль и место польской полиции в ее обеспечении. В то же время выявлен низкий уровень тревожности работников польской полиции независимо от стажа их деятельности.

Ключевые слова: безопасность общества, уровень тревоги, тревога как личностная черта, работник польской полиции.



Bonus-Dzhengo A., Krulikowska A. The level of anxiety of Polish policemen in the context of society safety.

Annotation. The article dwells upon social-psychological and psychological aspects of society safety and polish policemen's role in its providing as well. The low level of anxiety of Polish policemen in spite of their activity conditions is analyzed in the article.

Key words: society safety, the level of anxiety, anxiety as personality feature, a Polish policeman.

