

*In the article attention is paid to the sharp deficit of specialists in industries of psychotherapy in Ukraine and absence of possibility of receipt of psychotherapy education within the limits of classic state universities. But the education comes through various non-state structures the diplomas of that though mostly certify professionalism of their proprietor and confess a psychotherapy association, however are not the official records of state standard. In this relation actuality is acquired by question acceptances of corresponding laws, which would create terms for studies and activity of specialists of psychotherapy profile and were integrated in European educational space. It will give forward motion for the system development of science and practices in Ukraine and will assist the increase level of professionalism of psychologists.*

**Key words:** *psychotherapy, psychology, health, medicine, State, law, professional.*

*Стаття надійшла 30 червня 2014 року*

УДК 159.9

**М. П. Козирєв**

## **ПСИХОЛОГІЧНІ ОСОБЛИВОСТІ ІНТЕЛЕКТУАЛЬНОГО РОЗВИТКУ ПІДЛІТКІВ**

*Розглянуто суть і природу інтелекту. Виокремлено основні види інтелекту: лінгвістичний, музичний, логіко-математичний, просторовий, тілесно-кінетичний, особистісний, натуралістичний. Проаналізовано етапи розвитку та особливості інтелекту. Досліджено загальний рівень розвитку інтелекту підлітків, його особистісні інтелектуальні властивості, емпіричний взаємозв'язок і кореляцію.*

**Ключові слова:** *інтелект, природа, структура, види інтелекту, стадії інтелектуального розвитку, підліток.*

**Постановка проблеми.** Дослідження інтелекту, інтелектуальних здібностей, інтелектуального (розумового) розвитку входять до найактуальніших. Їх важливість визначається тим, яку роль відіграє інтелект у становленні, функціонуванні і розвитку особистості, розв'язанні нею соціальних та індивідуально-психологічних проблем. Інтелект визначає успішність і результативність теоретичної і практичної діяльності, від нього залежить креативність поведінки, адекватність взаємин з іншими, соціальні цінності і статус індивіда. Інтелект має вирішальне значення в структурі «Я-концепції» особистості.

Інтелект, як і будь-яка інша психічна властивість, розвивається та вдосконалюється упродовж життя індивіда. Пубертатний вік характеризується підвищеною інтелектуальною активністю, яка

стимулюється не тільки природною віковою допитливістю підлітків, а й бажанням розвинути свої природні задатки, отримати якісну освіту, реалізувати себе в соціальній і професійній діяльності, успішно пройти свій життєвий шлях.

**Стан дослідження.** Нині проблема дослідження інтелекту людини вельми актуальна, оскільки сучасний розвиток суспільства зумовлений наявністю висококваліфікованих і високоінтелектуальних кадрів, які здатні здійснювати проривні кроки у всіх сферах суспільного життя. Так, В. Штерн уважав, що інтелект – це загальна здатність пристосування до нових життєвих умов. На думку У. Р. Чарісворза, інтелект – це спосіб адаптації живої істоти до реальності, що сформувався і розвинувся в процесі еволюції. Б. Скінер, А. Бітерман виявили, що деякі види хребетних мають здібності до навчання і, отже, певний рівень інтелекту. Сутність інтелекту розуміється так: як здатність до навчання (А. Біне, Ч. Спірмен, С. Колвін, Г. Вудроу); здатність оперувати абстракціями (Л. Термен, Дж. Петерсон); як адаптація інтелектуальних цілей і засобів для їх досягнення (Р. Фрімен); інтелект залежить від абстрактного мислення і проявляється в умінні спиратися на абстрактні ознаки у вирішенні проблем (Е. Торндайк); М. Вертгеймер, характеризуючи «продуктивне мислення» людини, структурував зміст свідомості через групування, центрування, реорганізацію вражень. К. Дункер уважав, що ключова характеристика інтелекту – інсайт, як раптове, несподіване з'ясування суті проблеми. Уявлення про інтелект як про комп'ютерну програму, що людська думка є аналогом алгоритмів інформаційно-комп'ютерних процесів, упроваджують А. Дженсен, Р. Стернберг, Г. Саймон.

Відсутність однозначності у визначеннях інтелекту пов'язано з різноманіттям його проявів. Проте їм властиве те загальне, що дозволяє відрізнити їх від інших особливостей поведінки, а саме – активізація в будь-якому інтелектуальному акті мислення, пам'яті, уяви всіх тих психічних функцій, які забезпечують пізнання навколишнього світу [13].

З огляду на це, **метою** публікації є дослідження сутності і особливостей інтелектуального розвитку підлітків.

**Виклад основних положень.** Поняття «інтелект» як об'єкт наукового дослідження введено в психологію Ф. Гальтоном наприкінці XIX ст. для підкреслення специфіки людської психологічної діяльності. Інтелект (лат. – *intellectus*) в широкому розумінні – це сукупність усіх пізнавальних функцій індивіда: відвідчуття, сприйняття до мислення і уяви; у більш вузькому – це мислення. Інтелект є основним засобом пізнання дійсності. Найбільш суттєве для людського інтелекту

полягає в тому, що він дозволяє відображати закономірні зв'язки і явища навколишнього світу, дає змогу творчо перетворювати і дійсність, і людину [2].

Найбільш ґрунтовне вивчення інтелекту належить Г. Гарднеру, який тривалий час досліджував мозок унаслідок хвороби інсульту, нещасного випадку, обдарованих людей, розумовідсталих, представників різних етнічних культур. Для цього на основі тестів, інтерв'ю, спостережень він досліджував сотні індивідів. У результаті учений висунув теорію множинності інтелекту, яку опублікував у книзі «Структура розуму: теорія множинного інтелекту». На його думку, інтелект – це: здатність створювати ефективні продукти або пропонувати послуги, що становлять культурну цінність; набір навиків, які дозволяють індивіду розв'язувати життєві проблеми; здатність набувати нових знань завдяки пізнавальній діяльності.

Відповідно до теорії Г. Гарднера, не існує єдиного інтелекту, їх є багато видів, а саме: лінгвістичний – здатність використовувати мову з метою створення, стимулювання, пошуку або передачі інформації; музикальний, що виявляється у виконанні, інтерпретації, творенні музики; логіко-математичний, який досліджує категорії, взаємовідносини і структури шляхом маніпулювання об'єктами або символами, знаками та експериментування впорядкованим образом; просторовий – здатність уявляти, сприймати об'єкти і маніпулювати ними, сприймати й створювати зорові або просторові композиції; тілесно-кінестичний – здатність формувати і використовувати рухові навички в спорті, виконавському мистецтві, ручній праці; особистісний – розуміння своїх почуттів, цілей і намірів, адекватність в оцінці своїх сильних й слабких сторін, їх аналізі та використанні в діяльності; інтерособистісний – здатність сприймати і розуміти потреби та наміри інших людей, ефективно взаємодіяти з ними, передбачати поведінку в різних ситуаціях; натуралістичний – передбачає здатність щодо вивчення флори і фауни, світу природи [3].

Виокремлюють основні підходи, для яких характерна певна концептуальна лінія в трактуванні природи інтелекту: феноменологічний (інтелект як особлива форма змісту свідомості); генетичний (інтелект ускладнюється внаслідок адаптації до вимог навколишнього середовища в природних умовах взаємодії людини із зовнішнім світом); соціокультурний (інтелект як результат процесу соціалізації, впливу культури в цілому); процесуально-діяльнісний (інтелект як особлива форма людської діяльності); освітній (інтелект як продукт цілеспрямованого навчання); інформаційний (інтелект як сукупність елементарних процесів переробки інформації); функціонально-рівневий

(інтелект як система різнорівневих пізнавальних процесів); регулюючий (інтелект як фактор саморегуляції психічної активності) [3].

Стадійність процесу формування інтелекту можна зобразити через *етапи розвитку мислення*, які описав Ж. Піаже. Він охарактеризував інтелектуальний розвиток людини від народження до 15 років, виділяючи чотири основні стадії: 1) *сенсорно-моторна* (лат. *sensus* – почуття, відчуття + *motor* – двигун) – (від народження до 2 років) – розвиток інтелекту, який розгортається до періоду інтенсивного опанування мови. Досягається координація сприйняття та моторики, дитина взаємодіє з об'єктами, їхніми перцептивними та моторними сигналами; 2) *доопераційна* (2–6 років) – розвиток інтелекту, що характеризується формуванням функції, яка забезпечує розрізнення об'єкта та його символу, є основою формування і розвитку уявлень, дитина орієнтується на перцептивні співвідношення; 3) *конкретних операцій* (лат. *concretus* – ущільнений і *operatio* – дія) – (7–12 років) – форма мислення, що здійснюється на основі логічних операцій, в яких використовуються зовнішні наочні дані. Формується понятійне відображення середовища, дитина опановує прості операції класифікації, формуються поняття числа, часу, руху тощо. Однак операції мислення ще не цілком розвинуті, вони не формалізовані, залежні від конкретного змісту, не об'єднані в цілісну систему; 4) *формальних операцій* (13–15 років) – стадія, коли дитина може формувати власні гіпотетико-дедуктивні роздуми, що ґрунтуються на самостійному висуванні гіпотез і перевірці їхніх наслідків. Гіпотетичне та абстрактне мислення дає їй змогу досліджувати суттєві закономірності [6; 7].

У підлітковому віці інтелект характеризується переходом до вищих рівнів абстрактного мислення, діти здатні усвідомлено оволодівати логічними операціями (аналізом, синтезом, порівнянням, абстрагуванням, концентрацією, узагальненням). Формується індивідуальний когнітивний стиль розв'язування пізнавальних і практичних завдань, а також такі індивідуальні особливості інтелекту: а) глибина – здатність виокремлювати суттєві ознаки у вивченні нового матеріалу і розв'язуванні задач, узагальнювати їх, заглиблюватись у сутність виучуваного; б) гнучкість – уміння долати бар'єр минулого досвіду (знань), відходити від звичних шляхів розмірковування, розв'язувати суперечність між наявними знаннями і вимогами проблемної ситуації, відшукувати оригінальні способи розв'язання проблеми; в) широта – можливість утримувати в пам'яті сукупність виокремлених суттєвих ознак, діяти відповідно до них, не зазнаючи провокаційних впливів зовнішніх, випадкових ознак; г) усвідомленість – здатні передавати у словах, графіках, схемах, моделях мету і результат мислення;

г) самостійність – уміння самостійно обирати цілі, висувати гіпотези, розв'язувати проблеми; д) чутливість до допомоги – здатність урахувати результати мислення інших, сприймати підказку; е) критичність – об'єктивне оцінювання своїх і чужих думок; є) активність – енергійність, рішучість у процесі розв'язання проблем, завдань; ж) економність – здатність розв'язувати проблему найкоротшим шляхом, відсутність непродуктивних суджень, які не наближають до результату, а породжують нові проблеми [5].

Нами здійснено емпіричне дослідження, яке полягало у спробі виявити загальний рівень розвитку інтелекту, його коефіцієнт та особистісні інтелектуальні властивості особистості.

Репрезентативна вибірка експериментальної групи становила 40 учнів сьомих класів, віком від 12 до 13 років. До складу експериментальної групи увійшли учні сьомих класів: 23 хлопці і 17 дівчат.

Для діагностування інтелектуального розвитку підлітків застосовували такі методики: тест структури інтелекту Р. Амтхауера, який дозволяє виявити показник загального рівня інтелекту (IQ) особистості; шкільний тест розумового розвитку (ШТРР), через індивідуальний показник виконання тесту дає змогу діагностувати коефіцієнт інтелекту підлітків; 16-факторний особистісний опитувальник (16PF) Р. Б. Кеттелла для з'ясування особливостей характеру, схильностей та інтересів особистості.

За кількісної обробки отриманих даних було виявлено, що у 5 (12,5%) досліджуваних дуже високий рівень інтелектуального розвитку, у 14 (35%) – високий, у 21 (52,5%) – середній рівень розумового розвитку. На рис. 1 графічно представлені результати успішності виконання тесту: червоним кольором позначені досліджувані з дуже високими IQ; зелений – високий рівень IQ; синій – середній рівень IQ.

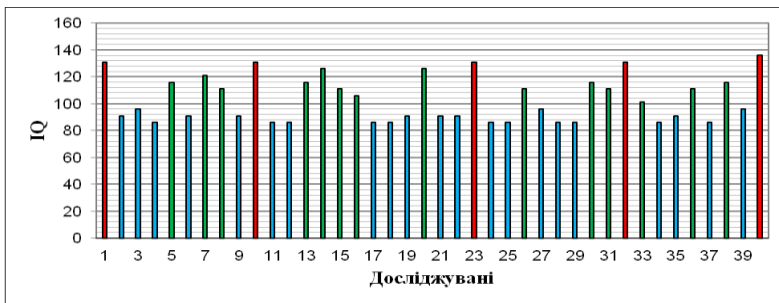


Рис. 1. Індивідуальні показники рівня інтелектуального розвитку, отримані за методикою «Тест структури інтелекту Р. Амтхауера»

Під час інтерпретації результатів методики ШТТР, аналогічно до вищенаведеної обробки даних тесту структури інтелекту Р. Амтхауера, враховуємо індивідуальний показник успішності виконання тесту. Загальний бал за виконання тесту вираховується шляхом сумачі балів за кожним субтестом. Загальний рівень розумового розвитку досліджуваних визначається за такими критеріями: 110 балів – дуже високий; 90 – 110 балів – високий; 50 – 90 балів – середній; 50 балів – низький.

За кількісної обробки даних з'ясовано, що 3 (7,5%) досліджуваних виконали тест на дуже високому рівні, 16 (40%) на високому рівні та 21 (52,5%) досліджуваний упорався із завданнями тесту на середньому рівні.

На рис. 2 графічно представлені індивідуальні показники виконання тесту: червоним позначені досліджувані з дуже високими балами; зелений – високі бали; синій – середні бали.

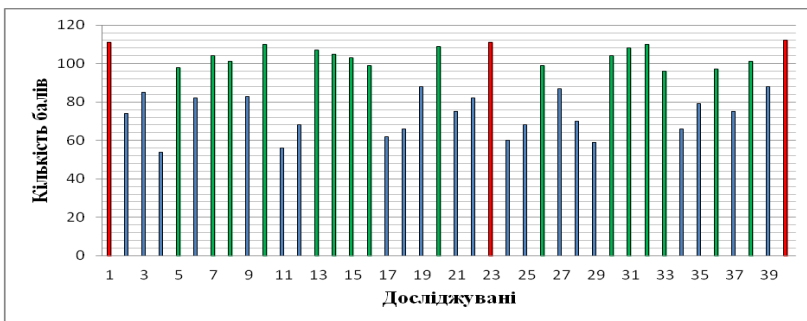
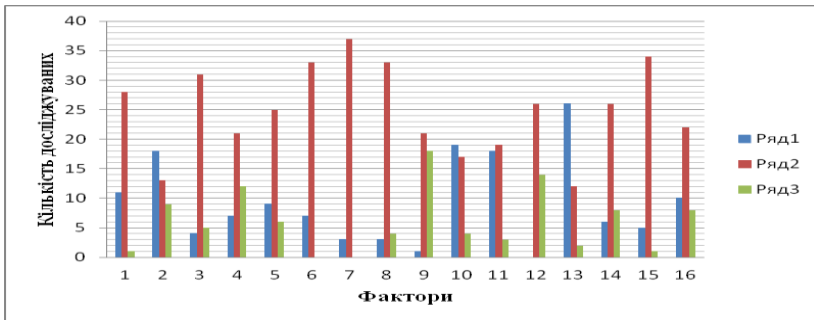


Рис. 2. Індивідуальні показники виконання методики «Шкільний тест розумового розвитку»

Проаналізувавши дані, отримані за допомогою методики «16-факторний особистісний опитувальник Р. Б. Кеттелла», ми отримали відомості про наявність і рівень вираження кожного з особистісних факторів у досліджуваних підлітків.

На рис. 3 графічно зображено рівні вираження особистісних факторів і кількість досліджуваних.

За допомогою коефіцієнта кореляції Спірмена і коефіцієнта кореляції Пірсона ми визначили наявність зв'язків між рівнем розумового розвитку підлітків, діагностованим за методиками «TSI» і «ШТТР», та рівнями вираженості 16 особистісних рис характеру, діагностованих за допомогою методики «16PF».



*Рис. 3. Результати дослідження рівня вираженості особистісних факторів у підлітків: ряд 1 – високий рівень вираженості; ряд 2 – середній рівень вираженості; ряд 3 – низький рівень вираженості*

Для опису величини коефіцієнта кореляції використовуються такі градації (таблиця).

Таблиця

### Величини коефіцієнта кореляції

Значення	Інтерпретація
0–0,2	дуже слабка кореляція
0,21–0,5	слабка кореляція
0,51–0,7	середня кореляція
0,71–0,9	висока кореляція
0,91–1	дуже висока кореляція

На основі кореляційного аналізу встановлено залежність між рівнем інтелектуального розвитку підлітків і рівнем прояву їх особистісних рис.

Позитивна, але дуже слабка, кореляція була встановлена між коефіцієнтом інтелектуального розвитку підлітків за методикою «TSI» і такими особистісними факторами, як фактор С «емоційна нестабільність – емоційна стабільність»  $r = 0,037$ ; фактор F «стриманість – експресивність»  $r = 0,083$ ; фактор Н «нерішучість – сміливість»  $r = 0,004$ ; фактор І «реалізм – чутливість»  $r = 0,120$ ; фактор L «підозрілість – довірливість»  $r = 0,190$ ; фактор Q2 «залежність від групи – самодостатність»  $r = 0,037$ .

Схожі показники дуже слабкої позитивної кореляції виявлені між показниками IQ підлітків за методикою «ШТРР» та наведеними особистісними факторами: фактор С «емоційна нестабільність – емоційна стабільність»  $r = 0,082$ ; фактор F «стриманість – експресивність»  $r = 0,012$ ; фактор Н «нерішучість – сміливість»  $r = 0,061$ ; фактор І «реалізм – чутливість»  $r = 0,125$ ; фактор L «підозрілість – довірливість»  $r = 0,191$ ; фактор Q2 «залежність від групи – самодостатність»  $r = 0,029$ .

Позитивний слабкий кореляційний зв'язок був установлений між коефіцієнтом інтелекту за методикою «TSI» та фактором Q3 «низький самоконтроль – високий самоконтроль» –  $r = 0,218$ . Також була встановлена слабка кореляція між IQ підлітків за методикою «ШТРР» та фактором Q3 «низький самоконтроль – високий самоконтроль» –  $r = 0,275$ .

Більш потужним виявився кореляційний зв'язок між показниками інтелектуального розвитку підлітків (методика TSI) і рівнем прояву таких особистісних факторів: фактор В «низький інтелект – високий інтелект»  $r = 0,857$ ; фактор М «практичність – мрійливість»  $r = 0,728$ ; фактор N «прямолінійність – дипломатичність»  $r = 0,855$ ; фактор Q1 «консерватизм – радикалізм»  $r = 0,758$ . Висока кореляційна залежність була підтверджена і між показниками інтелектуального розвитку підлітків за методикою «ШТРР» та згаданими особистісними рисами (факторами): фактор В «низький інтелект – високий інтелект»  $r = 0,847$ ; фактор М «практичність – мрійливість»  $r = 0,687$ ; фактор N «прямолінійність – дипломатичність»  $r = 0,866$ ; фактор Q1 «консерватизм – радикалізм»  $r = 0,760$ .

Також за допомогою кореляційного аналізу встановлений обернений (негативний) зв'язок між рівнем інтелектуального розвитку підлітків (методика TSI) та факторами А «замкнутість – відкритість» ( $r = -0,316$ ), Е «конформність – домінантність» ( $r = -0,088$ ), G «низька нормативність поведінки – висока нормативність поведінки» ( $r = -0,191$ ), О «спокій – тривожність» ( $r = -0,115$ ), та фактором Q4 «розслабленість – емоційна напруженість» ( $r = -0,002$ ). Наявність негативної кореляційної залежності була підтверджена і під час співвіднесення показників IQ підлітків за методикою «ШТРР» і показниками рівнів вираженості таких характерологічних факторів: фактор А «замкнутість – відкритість» ( $r = -0,287$ ), Е «конформність – домінантність» ( $r = -0,187$ ), G «низька нормативність поведінки – висока нормативність поведінки» ( $r = -0,165$ ), О «спокій – тривожність» ( $r = -0,089$ ), фактором Q4 «розслабленість – емоційна напруженість» ( $r = -0,112$ ).

За методикою Р. Б. Кеттелла (16PF) ми з'ясували, що у більшості досліджуваних підлітків переважає високий рівень вираженості



особистісних факторів (характерологічних рис): фактор В «низький інтелект – високий інтелект» у 18 (45%) досліджуваних; фактор М «практичність – мрійливість» у 19 (47,5%); фактор N «прямолінійність – дипломатичність» у 18 (45%); фактор Q1 «консерватизм – радикалізм» у 26 (65%). У більшості досліджуваних переважає середній рівень прояву таких особистісних факторів: фактор А «замкнутість – відкритість» у 28 (70%); фактор С «емоційна нестабільність – емоційна стабільність» у 31 (77,5%); фактор G «низька нормативність поведінки – висока нормативність поведінки» у 33 (82,5%); фактор H «нерішучість – сміливість» у 37 (92,5%); фактор I «реалізм – чутливість» у 33 (82,5%); фактор O «спокій – тривожність» у 26 (65%); фактор Q2 «залежність від групи – самодостатність» у 26 (65%); фактор Q3 «низький самоконтроль – високий самоконтроль» у 34 (85%). Найбільша кількість досліджуваних (4 (10%)) переважає за низьким рівнем прояву такого особистісного фактору, як L «підозрілість – довірливість».

На основі кореляційного аналізу встановлений вплив (взаємозв'язок) рівня інтелектуального розвитку підлітків на рівень прояву характерологічних рис. Найзначущішим виявився кореляційний зв'язок між показниками інтелектуального розвитку підлітків (методика TSI) і рівнем прояву таких особистісних факторів: фактор В «низький інтелект – високий інтелект»  $r = 0,857$ ; фактор М «практичність – мрійливість»  $r = 0,728$ ; фактор N «прямолінійність – дипломатичність»  $r = 0,855$ ; фактор Q1 «консерватизм – радикалізм»  $r = 0,758$ . Висока кореляційна залежність була підтверджена і між показниками інтелектуального розвитку підлітків за методикою «ШТРР» та зазначеними особистісними рисами (факторами): фактор В «низький інтелект – високий інтелект»  $r = 0,847$ ; фактор М «практичність – мрійливість»  $r = 0,687$ ; фактор N «прямолінійність – дипломатичність»  $r = 0,866$ ; фактор Q1 «консерватизм – радикалізм»  $r = 0,760$ .

Отже, з огляду на отримані кореляційні зв'язки, можна стверджувати, що рівень інтелектуального розвитку підлітків найбільше впливає на рівень вираженості таких особистісних факторів, як «низький інтелект – високий інтелект», «практичність – мрійливість», «прямолінійність – дипломатичність», «консерватизм – радикалізм», тобто за підвищення чи зниження інтелектуального рівня змінюватиметься і рівень прояву характерологічної риси в бік зниження або підвищення.

**Висновок.** Інтелектуальний розвиток підлітків характеризується тим, що, з одного боку, їхні пізнавальні можливості безупинно зростають, удосконалюється пам'ять, увага, характер, мислення, розвиваються критичні риси характеру, самостійність, розширюється коло інтересів, прагнень. З іншого боку, фізіологічні зміни, характерні

для цього віку, спричиняють наслідки, що перешкоджають навчальній діяльності та ефективному розвитку інтелектуальних здібностей: нестійкість настрою, підвищена емоційність тощо. Отримані результати емпіричного дослідження засвідчують, що з підвищенням або зниженням інтелектуального рівня підлітків варіюється і рівень яскравості прояву характерологічних рис.

**Перспективи** подальших досліджень полягають у виявленні інтелектуальних особливостей розвитку індивідів різних віково-статевих груп, впливу на інтелект людини професійної діяльності, захоплень оздоровчими і фізичними вправами тощо.

- 
1. Айзенк Г. Ю. Интеллект: новый взгляд / Г. Ю. Айзенк // Вопросы психологии. – 1995. – № 1. – С. 111–131.
  2. Бурлачук Л. Ф. Психодиагностика: учебник для вузов. – 2-е изд. / Л. Ф. Бурлачук. – СПб.: Питер, 2011. – 384 с.
  3. Гарднер Г. Структура разума: теория множественности интеллекта / Г. Гарднер. – М.: Вильямс, 2007. – 512 с.
  4. Гилфорд Дж. Структурная модель интеллекта / Дж. Гилфорд. – М.: Прогресс, 1965. – 532 с.
  5. Савчин М. В. Вікова психологія: навч. посібник / М. В. Савчин, Л. П. Василенко. – 2-ге вид., допов. – К.: Академвидав, 2011. – 384 с. – 376 с.
  6. Пиаже Ж. Избранные психологические произведения / Ж. Пиаже. – М.: Наука, 1969. – 380 с.
  7. Пиаже Ж. Психология интеллекта / Ж. Пиаже. – М.: Наука, 1969. – 290 с.
  8. Штерн В. Умственная одаренность: психологические методы испытания умственной одаренности в их применении к детям школьного возраста: пер. с нем. / В. Штерн. – СПб.: Союз, 1997. – 430 с.

**Козырев Н. П. Психологические особенности интеллектуального развития подростков**

*Рассмотрено суть и природу интеллекта. Выделено виды интеллекта: лингвистический, музыкальный, логико-математический, пространственный, телесно-кинетический, личностный, натуралистический. Проанализировано этапы развития и особенности интеллекта (глубина, гибкость, и др.). Исследовано общий уровень развития интеллекта подростков, их личностных интеллектуальных свойств, эмпирические связь и корреляция.*

**Ключевые слова:** *интеллект, природа, структура, виды интеллекта, стадии интеллектуального развития, подросток.*

**Kozyrev M. P. Psychological features of the intellectual development of teenagers**

*The essence and the nature of human intelligence, which is represented as a set of cognitive functions of the individual, his mindset that allows you to creatively*

learn how to transform reality and man is considered in the article. It is alleged that according to the theory of multiplicity intelligence H. Gardner, no single intelligence, he highlights the main types of intelligence: linguistic, musical, logical and mathematical, spatial, bodily – kinetic, personal and naturalistic. Specific approaches to understanding the nature of intelligence are allocated: a phenomenological (a form of consciousness), genetic (the result of human interaction with nature), sociocultural (the result of socialization and cultural mastery), process and activity (forms of education (product studies); information (the set of processes of information processing); functional – level (system of cognitive processes), regulatory (self mentalaktyvnsti). Stages of formation of the teenager intellect described in more detail through the stages of Piaget are thought of as sensory-motor preoperative, stage of concrete operations and formal operations stage. It is noted that in adolescence intelligence is characterized by the transition to higher levels of abstract thinking, people are able to consciously master logical operations (analysis, synthesis, comparison, abstraction, concentration, and generalization). Manufactured individual cognitive style cognitive and solving practical problems, forming individual characteristics of intelligence: depth; flexibility; latitude; awareness; independence; sensitivity; criticality, activity; frugality.

A study of the general level of intelligence of teens, his personal intellectual properties, the empirical relationship and correlation.

**Key words:** intelligence, nature, structure, types of intelligence, the stages of intellectual development, a teenager.

Стаття надійшла 13 червня 2014 року

УДК 159.947.5

Л. І. Кузьо

## ВЗАЄМОЗВ'ЯЗОК МІЖ ЧАСОВОЮ ПЕРСПЕКТИВОЮ ТА МОТИВАЦІЄЮ ВИВЧЕННЯ АНГЛІЙСЬКОЇ МОВИ СТУДЕНТІВ, ЯКІ ВИВЧАЮТЬ ЇЇ ЯК ДИСЦИПЛІНУ СПЕЦІАЛІЗАЦІЇ

*Проаналізовано взаємозв'язок між часовою перспективою та мотивацією вивчення англійської мови студентів, які вивчають англійську як дисципліну спеціалізації. Встановлено, що високий рівень внутрішньої мотивації вивчення англійської мови і мотивації, спрямованої на здобуття професії, сприяє зростанню показників успішності вивчення студентами англійської мови. Виявлено, що поняття внутрішньої мотивації об'єднує групу мотивів, які можуть мати самостійне значення.*

**Ключові слова:** часова перспектива, мотивація, мотив, мотиваційні об'єкти, дисципліна спеціалізації, кореляційні зв'язки.